


<b>OBJEDNATEL:</b>	NÁRODNÍ PAMÁTKOVÝ ÚSTAV, Okružní 418, Josefov, 551 02 Jaroměř
<b>AKCE:</b>	<b>REGENERACE ZÁMECKÉHO PARKU ZÁMKU HRÁDEK U NECHANIC</b>
<b>STUPEŇ:</b>	PROJEKTOVÁ DOKUMENTACE PRO ŽÁDOST O DOTACI Z OPERAČNÍHO PROGRAMU ŽIVOTNÍHO
<b>PROJEKT:</b>	<b>REGENERACE PARKU</b>

<b>ČÁST DOKUMENTACE:</b>	<b>PRŮVODNÍ ZPRÁVA, TECHNICKÁ ZPRÁVA</b>
--------------------------	--

<b>ZHOTOVITEL:</b> SAFE TREES, s.r.o. NA ŠTĚPNICI 945, 665 01 ROSICE Tel: 602 742 607, Fax : 546 412 395 	<b>VEDOUcí ZPRACOVATELSKÉHO TÝMU:</b> Ing. JAROSLAV KOLAŘÍK, Ph.D	<b>FORMÁT:</b> A4		
	<b>ZPRACOVATELSKÝ TÝM:</b> Ing. KATEŘINA NEHYBOVÁ, DiS. Ing. JITKA PATÁKOVÁ	<b>POČET STRAN:</b> 24	<b>DATUM:</b> 8/2009	
		<b>VÝKRES:</b>	<b>PARÉ:</b>	
		<b>A, B</b>		

## OBSAH

a)	PRŮVODNÍ ZPRÁVA .....	4
a.1	Identifikace stavby.....	4
Objednatel:.....		4
Projektant:.....		4
Název stavby: .....		4
Charakteristika stavby: .....		4
Místo stavby: Zámecký park – zámek Hrádek u Nechanic.....		4
Stupeň: Projektová dokumentace pro žádost o dotaci z OPŽP .....		4
Datum: 01 - 08/2009.....		4
a.2	Stavba .....	4
Řešené území: .....		5
Seznam dotčených parcel pro řešené území zámeckého parku v Hrádku u Nechanic .....		6
Dosavadní využití území .....		6
a.3	Podklady .....	6
a.4	Historický průzkum .....	7
b)	TECHNICKÁ ZPRÁVA .....	11
b.1	Kompoziční a provozní celky .....	11
b.2	Návrh řešení .....	12
Dendrologický průzkum .....		12
SO1 – NÁDVOŘÍ .....		12
SO2 – SEVERNÍ LOUKY .....		13
SO3 – ZÁMECKÝ BAZÉN .....		13
SO4 – PARKOVÉ POROSTY .....		14
SO5 – PARTER POD TERASOU.....		15
SO6 – POROSTNÍ PLÁŠŤ JIHOZÁPADNÍHO PRŮHLEDU .....		17
SO7 – OKOLÍ BUSTY HRABĚTE FRANTIŠKA HARRACHA .....		18
SO8 – POHLEDOVÁ BARIÉRA NA KONCI JIHOVÝCHODNÍHO PRŮHLEDU.....		19
SO9 – POROSTNÍ PLÁŠŤ JIHOVÝCHODNÍHO PRŮHLEDU.....		20
SO10 – POHLEDOVÁ BARIÉRA ODDĚLUJÍCÍ JIHOVÝCHODNÍ PRŮHLED OD TŘEŠŇOVKY .....		21
SO11 – TŘEŠŇOVKA.....		21
b.3	Ochranná pásma a chráněné zájmy: .....	23
b.4	Vliv na životní prostředí.....	23
b.5	Etapizace stavby .....	24
b.6	Vegetační prvky .....	24
Specifikace výsadbového materiálu .....		24
c, d)	PROJEKT PÉČE O STROMY 2009 (viz Samostatná příloha)	
e)	PLÁN KÁCENÍ (viz Samostatná příloha)	

- f) PLÁN VÝSADEB, CESTNÍ SÍŤ  
(viz Samostatná příloha)
- g) ROZPOČET  
(viz Samostatná příloha)

## SEZNAM OBRÁZKŮ

Obrázek 1 - Vymezení řešeného objektu (zdroj: www.seznam.cz).....	4
Obrázek 2 - Vymezení řešeného objektu ve vztahu k obci Hrádek u Nechanic (zdroj: www.seznam.cz).....	5
Obrázek 3 - Edward Buckton Lamb: pohledová studie zámku Hrádek u Nechanic z roku 1839; naznačené úpravy pravděpodobně od architekta Karla Fischera (Zdroj: galerie zámku) .....	7
Obrázek 4 - Pohled na vesnici Hrádek u Nechanic 1806 (zdroj: Národní Galerie, Praha) .....	7
Obrázek 5 - Letecký snímek z roku 1937 (zdroj: galerie zámku Hrádku u Nechanic).....	8
Obrázek 6 - Rekonstrukce stavu parku z roku 1937 na leteckém snímku z roku 1991 (zdroj: galerie zámku Hrádku u Nechanic).....	9
Obrázek 7 - Vymezení řešených objektů (zdroj: www.seznam.cz, převzato a upraveno) .....	11
Obrázek 8 - Panorama nádvoří (foto: autorka).....	13
Obrázek 9 - Pohled na pozůstatky zámeckého bazénu (foto: autorka) .....	14
Obrázek 10 - Pohled do porostu parku (foto: autorka).....	15
Obrázek 11 - Pohlednice ilustrující květinové výsadby na terase a pod ní (zdroj: zámecká galerie) .....	15
Obrázek 12 - Pohled na broderie pod terasou (foto: autorka) .....	16
Obrázek 13 - Fotokopie rytiny Augusta Sedláčka, 1885 (zdroj: zámecká galerie).....	16
Obrázek 14 - Panorama JZ průhledu (foto: autorka).....	17
Obrázek 15 - Zámecký park - pohled na solitéry v jihozápadním průhledu, 1953 (zdroj: zámecká galerie).....	17
Obrázek 16 - Detailní pohled na bustu Harracha (foto: autorka).....	18
Obrázek 17 - Přehledová mapa velkostatků Sadová, Přímu, Libčany, 1903 (zdroj: zámecká galerie) .....	19
Obrázek 18 - Panorama JV průhledu směrem k zámku (foto: autorka).....	19
Obrázek 19 - Jihovýchodní průhled v roce 1953 (zdroj: zámecká galerie).....	20
Obrázek 20 - Detail jehličnatého porostu (foto: autorka).....	21
Obrázek 21 - Müllerovo mapování - detail hospodářské části zámeckého areálu (zdroj: Národní archiv, Praha) 22	
Obrázek 22 - Panorama bývalých sadů (foto: autorka).....	23

## A) PRŮVODNÍ ZPRÁVA

### A.1 IDENTIFIKACE STAVBY

---

#### Objednatel:

Národní památkový ústav, Valdštejnské náměstí 3, 118 01 Praha 1  
Kontaktní adresa: Okružní 418, Josefov, 55102 Jaroměř  
územní odborné pracoviště v Josefově  
Tel.: 491 - 814 357  
Fax: 491 – 814 382  
E-mail: josefov@josefov.npu.cz  
Zastoupení: Ing. Jiřina Jelínková – referát péče o parky a zahrady

#### Projektant:

SAFE TREES, s.r.o.  
Na Štěpnici 945, 665 01 Rosice  
Vedoucí zpracovatelského týmu: Ing. Jaroslav Kolařík, Ph.D  
Zpracovatelský tým: Ing. Kateřina Nehybová, DiS., Ing. Jitka Patáková

#### Název stavby:

REGENERACE ZÁMECKÉHO PARKU ZÁMKU HRÁDEK U NECHANIC

#### Charakteristika stavby:

Regenerace parku zahrnuje území o rozloze cca 31ha. Součástí je návrh pěstebních opatření a kácení dřevin (vycházející z Projektu péče o stromy 2008 a 2009), výsadba dřevin, řešení cestní sítě, rekonstrukce porostních pláštíků, postupná přeměna některých nevhodně založených pohledových bariér a několik dalších dílčích studií (zámecká terasa, řešení nádvoří, bývalého ovocného sadu a okolí busty hraběte Harracha).

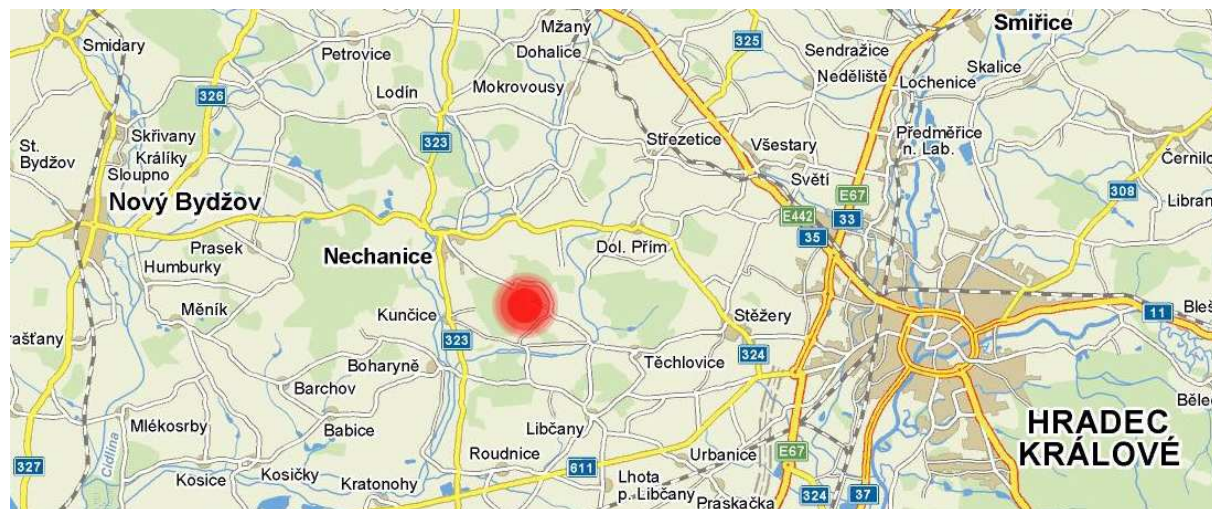
**Místo stavby:** Zámecký park – zámek Hrádek u Nechanic

**Stupeň:** Projektová dokumentace pro žádost o dotaci z OPŽP

**Datum:** 01 - 08/2009

### A.2 STAVBA

---



Obrázek 1 - Vymezení řešeného objektu (zdroj: www.seznam.cz)



**Obrázek 2 - Vymezení řešeného objektu ve vztahu k obci Hrádek u Nechanic (zdroj: [www.seznam.cz](http://www.seznam.cz))**

Okres: Hradec Králové  
Kraj: Královéhradecký  
NUTS II: Severovýchod  
Mikroregion: Nechanicko

#### **Řešené území:**

Řešený prostor se nachází jihovýchodně od města Nechanice (viz Obr. 1, 2). Zámek je v bezprostřední blízkosti vesnice Hrádek u Nechanic.

Celý park je protkán golfovým hřištěm. Tento je v současné době v podnájmu golfového klubu Golf Hrádek, s.r.o. Zámecký park má několik od sebe rozlišitelných částí, které se v projektové dokumentaci řeší zvlášť, protože každý z nich potřebuje individuální přístup (viz dále).

Na severu a západě park přechází přirozeně do lesních porostů.

Obec: Hrádek

Katastrální území: Hrádek u Nechanic

Pozemky, parcelní čísla: stavební parcely: 59/1, 59/2, 59/3, 59/4, 65, 84

pozemkové parcely: 100, 106, 474/1, 475/1, 475/2, 475/3, 477/1, 477/2, 477/3, 477/4, 477/5, 479/1, 479/2, 479/3, 479/4, 479/5, 479/6, 479/7, 521/1

Budovy, čísla popisná: 38, 40, 44, 49, 50

Obec: Nechanice

Katastrální území: Lubno u Nechanic

Pozemky, parcelní čísla: stavební parcely: 67/2, 70/1, 71, 73, 123

pozemkové parcely: 628/1, 628/2, 628/3, 628/4, 628/5, 628/6, 628/7

Budovy, čísla popisná: 66, 79, 80, 81

Obec: Kunčice

Katastrální území: Kunčice u Nechanic

Pozemky, parcelní čísla: pozemkové parcely: 516/2, 517/2, 561/3

### Seznam dotčených parcel pro řešení území zámeckého parku v Hrádku u Nechanic

P.č.	Výměra [m <sup>2</sup> ]	Katastrální území	Způsob využití	Druh pozemku	Vlastnické právo	Typ parcely
108/1	6555	Hrádek u Nechanic 647322	jiná plocha	ostatní plocha	NPÚ	KN
628/9	30003	Lubno u Nechanic 702463	zeleň	ostatní plocha	NPÚ	KN
106	37771	Hrádek u Nechanic 647322	zeleň	ostatní plocha	NPÚ	KN
628/1	46723	Lubno u Nechanic 702463	zeleň	ostatní plocha	NPÚ	KN
628/3	7077	Lubno u Nechanic 702463	zeleň	ostatní plocha	NPÚ	KN
628/2	2482	Lubno u Nechanic 702463	zeleň	ostatní plocha	NPÚ	KN
628/6	176	Lubno u Nechanic 702463	ostatní komunikace	ostatní plocha	NPÚ	KN
479/4	7179	Hrádek u Nechanic 647322		zahrada	NPÚ	KN
477/4	1451	Hrádek u Nechanic 647322	zeleň	ostatní plocha	NPÚ	KN
479/1	16006	Hrádek u Nechanic 647322		ovocný sad	NPÚ	KN
474/1	6190	Hrádek u Nechanic 647322	zeleň	ostatní plocha	NPÚ	KN
479/3	315	Hrádek u Nechanic 647322	ostatní komunikace	ostatní plocha	NPÚ	KN
477/3	15991	Hrádek u Nechanic 647322	zeleň	ostatní plocha	NPÚ	KN
475/3	2697	Hrádek u Nechanic 647322	ostatní komunikace	ostatní plocha	NPÚ	KN
475/2	16993	Hrádek u Nechanic 647322	ostatní komunikace	ostatní plocha	NPÚ	KN
516/2	18738	Kunčice u Nechanic 677051	zeleň	ostatní plocha	NPÚ	KN
477/5	8180	Hrádek u Nechanic 647322	zeleň	ostatní plocha	NPÚ	KN
517/2	5729	Kunčice u Nechanic 677051	zeleň	ostatní plocha	NPÚ	KN
477/1	889	Hrádek u Nechanic 647322	ostatní komunikace	ostatní plocha	NPÚ	KN
477/2	6556	Hrádek u Nechanic 647322	zeleň	ostatní plocha	NPÚ	KN
561/3	1320	Kunčice u Nechanic 677051	ostatní komunikace	ostatní plocha	NPÚ	KN
475/1	17209	Hrádek u Nechanic 647322	zeleň	ostatní plocha	NPÚ	KN
521/1	1575	Hrádek u Nechanic 647322	ostatní komunikace	ostatní plocha	NPÚ	KN
100	26934	Hrádek u Nechanic 647322		ovocný sad	NPÚ	KN
479/2	9999	Hrádek u Nechanic 647322		ovocný sad	NPÚ	KN
479/7	523	Hrádek u Nechanic 647322		zahrada	NPÚ	KN
479/5	2057	Hrádek u Nechanic 647322	sportoviště a rekreační plocha	ostatní plocha	NPÚ	KN
st. 65	135	Hrádek u Nechanic 647322		zastavěná plocha a nádvoří	NPÚ	KN
st. 70/1	495	Lubno u Nechanic 702463		zastavěná plocha a nádvoří	NPÚ	KN
st. 123	167	Lubno u Nechanic 702463		zastavěná plocha a nádvoří	NPÚ	KN
st. 67/2	2637	Lubno u Nechanic 702463		zastavěná plocha a nádvoří	NPÚ	KN
st. 73	218	Lubno u Nechanic 702463		zastavěná plocha a nádvoří	NPÚ	KN
st. 59/1	6330	Hrádek u Nechanic 647322		zastavěná plocha a nádvoří	NPÚ	KN
st. 59/4	629	Hrádek u Nechanic 647322		zastavěná plocha a nádvoří	NPÚ	KN
st. 59/3	427	Hrádek u Nechanic 647322		zastavěná plocha a nádvoří	NPÚ	KN
st. 59/2	184	Hrádek u Nechanic 647322		zastavěná plocha a nádvoří	NPÚ	KN

#### Dosavadní využití území

V řešeném území nebude změněno funkční využívání.

### A.3 PODKLADY

Rekonstrukce zámeckého parku v Hrádku u Nechanic – diplomová práce (Dobrkovský, F., VŠZ Brno 166)  
 Problematika obnovy zámeckého parku Hrádku u Nechanic – diplomová práce (Novotná, G., květen 1999)  
 Studie řešení nového golfového hřiště na místě bývalého sadu v Hrádku u Nechanic (Krejčířík, P., Krejčíříková K., červen 2005)  
 Dodatek k předchozímu projektu – Změna osazovacího plánu u domu pana Petráčka (Krejčířík, P., červen 2007)  
 Projekt péče o stromy rostoucí v parku Hrádek u Nechanic 2009 (Safe Trees, s.r.o.)  
 Místní průzkum – březen - srpen 2009

Fotodokumentace – 2008, 2009

Konzultace s objednatelem – květen, červen 2009

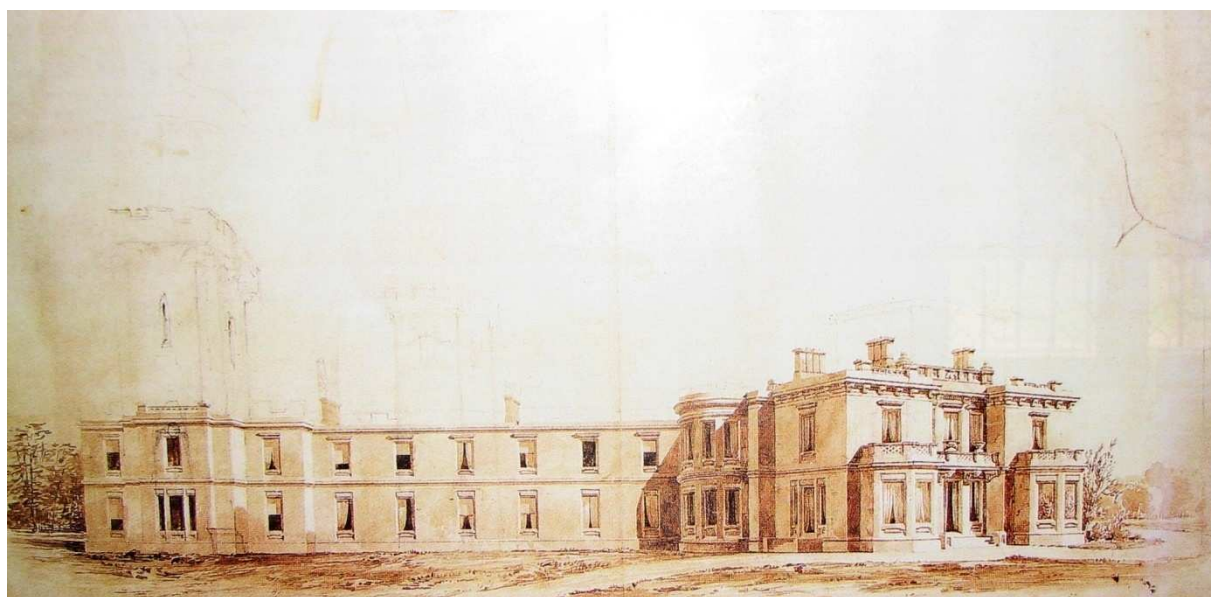
Konzultace se zástupcem AOPK – červen 2009

Konzultace se správou zámku – červen 2009

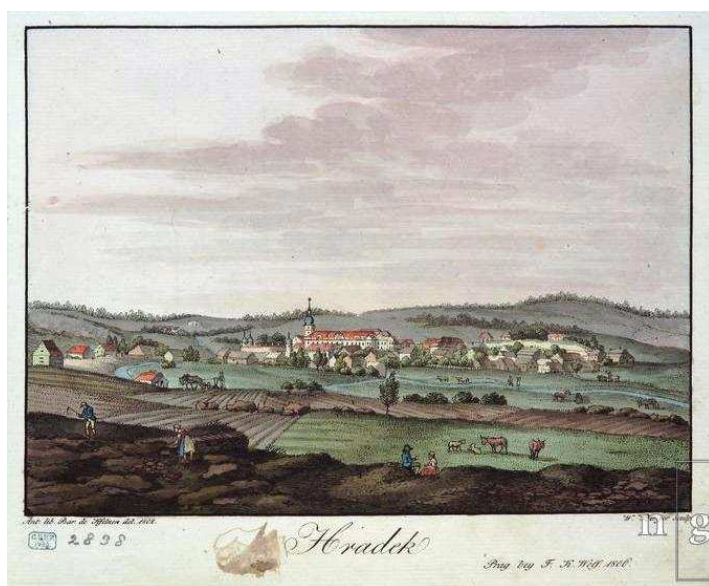
## A.4 HISTORICKÝ PRŮZKUM

---

Zámek Hrádek u Nechanic byl postaven jako reprezentační a letní sídlo hraběcího rodu Harrachů v letech 1839 – 1857 Františkem Arnoštem hrabětem z Harrachu (1799-1884), významným představitelem jilemnické rodové linie. Je to jedno z nejmladších šlechtických sídel u nás. Jako předloha pro stavbu romantického zámku posloužil projekt vypracovaný anglickým architektem Edwardem Bucktonem Lambem (1805-1869) ve stylu tudorské gotiky (viz. obr. 3). Stavební práce vedl mladý rakouský architekt Karl Fischer (1817-1856), který plány upravil a navrhl i výzdobu zámeckých interiérů. Kromě tohoto vybavení, zhotovovaného v převážné míře místními řemeslníky, byla na zámek svezena řada starožitností a to zejména z Itálie a Rakouska. Často se jednalo o celé portály, stropy či kompletní vybavení celé místnosti.



Obrázek 3 - Edward Buckton Lamb: pohledová studie zámku Hrádek u Nechanic z roku 1839; naznačené úpravy pravděpodobně od architekta Karla Fischera (Zdroj: galerie zámku)



Obrázek 4 - Pohled na vesnici Hrádek u Nechanic 1806 (zdroj: Národní Galerie, Praha)

Souběžně se stavbou zámku byla v roce 1844 zahradním projektantem L. Krügerem upravena část okolního lesa jako krajinářský park (18 ha) a ve zbývajících částech byla založena obora a bažantnice (200 ha). Kolorovaný původní plán se během převodu zámku po roce 1989 ztratil. Nicméně existují podrobnější popisy.

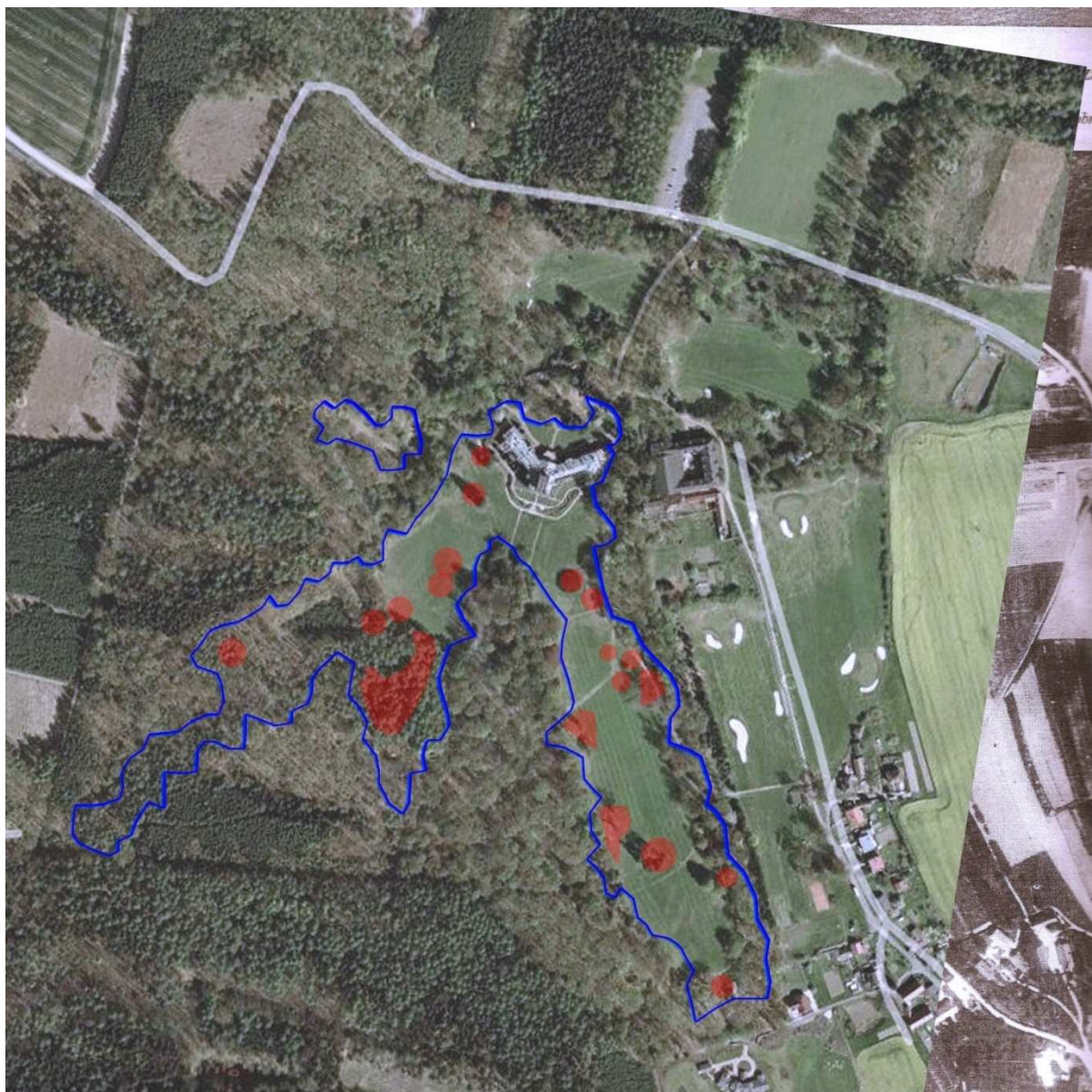
Původní plán počítal s dispozicí parku založené na průhledech do krajiny a blízké architektonické body. Tyto průhledy byly doslova prořezány do přílehlající obory, proto park mohl okamžitě těžit z krásných vzrostlých dubů. Oproti této přírodně-architektonické kompozici, vyvýšená terasa na jižní straně zámecké budovy byla určena pro reprezentativní výsadbu. Na začátku existence parku byly výsadby elegantní, skládající se hlavně ze stálezelených tvarovaných dřevin. Na přelomu 19. a 20. století přišla do českých zemí móda kobercových záhonů a ve všech částech parku byly vysazovány kvetoucí keře jako lemy porostů. Právě v této době byl také změněn přístup z terasy do sníženého parteru pod ní. Dříve pod balustrádou bylo pítko pro zvěř, které bylo přesunuto a terasa byla s parkem spojena schodištěm.

Návrh se vrací k doloženému stavu z roku 1937 (letecký snímek – viz obr. 5). Na tomto snímku je zřetelně patrné, jak byly uspořádány průhledy, porostní okraje porostů a kde se ve volných loukách nacházely solitéry stromů. Po překrytí dvou situací: stávající a původní, vystoupí fakt, že průhledy postupně zarůstají (viz. Popis stavebních objektů).



Obrázek 5 - Letecký snímek z roku 1937 (zdroj: galerie zámku Hrádku u Nechanic)





Obrázek 6 - Rekonstrukce stavu parku z roku 1937 na leteckém snímku z roku 1991 (zdroj: galerie zámku Hrádku u Nechanic)

Zajímavý je doložený záznam inspekce z 11. 10. 1948 – Zpráva o odborné prohlídce zámecké zahrady v Hrádku u Nechanic (generální inspektor Rublič), který popisuje, jak se park zachoval a také dokládá, jaké jsou plány s ním po druhé světové válce: Zahrada u zámku povstala použitím krásně vyvinutých stromů 'Lubenského lesa' postupně od roku 1839. První práce prováděl zahradník J. Turdek, stavebníkem byl Arnošt hrabě Harrach. Největšího rozšíření a umělecké úpravy dostal v letech 1908 – 1912 podlé návrhů a rad známého spolu tvořitele státního parku v Průhonicích Camillo Schneidera. Tím stala se zahrada vzorným přírodním či krajinářským parkem s velkými loukami, na nichž ponechány z bývalého lesa nebo nově zasázeny dendrologicky a zejména vývinem vynikající dnes stromy. Průhledy do přičleněných lesů a na krásné objekty okolí činí park umělecky hodnotným. Soliterně stojící duby, 200leté nádherné smrky, 200leté borovice, lípy, javory, platany, douglasky, jedle Nordmaniann, Sequio gigantea, katalka, tisy, Chamaecyparisy zaslouží úcty a ochrany.

K zahradě jsou přičleněny zelinářská zahrada a ovocné sady, které jsou nyní zanedbávány, ač základ jejich byl odborně promyšlen. Ovocné stromy jsou v plné plodnosti.

Plot je z ¼ celé délky drátěný, z ½ tyčkový a ¼ podél silnice prkenný.

Železná brána do obory je značně poškozena.

Vodovod funguje potrubím v parku i v zelinářské zahradě.

Koupaliště v parku sestává z objemné nádrže a pavilonku v upotřebitelném stavu.

Cesty a pěšiny jsou zachovány a v poměrně dobrém stavu udržovány.

Popínavé rostliny na stěnách zámku nutno řezem omezit na pravou míru.

Lipová alej před hlavní branou musí být odnětím několika větví přizpůsobena provozu, kaštanová alej u ovocných sadů škodí a odstranění je žádoucí.

Rybníček u východní hranice je louž bez účelu.

Návrhy:

- a) pnoucí rostliny (Clematis, Vitis, břečťan, vonná réva) na zámku a zdech řezem zmladit, rovněž na zábradlí před zámkem.
- b) Trávníky podél průčelí zámku zrát, plevele přitom zbavit a nově v dubnu vhodnou směsí travní osít.
- c) Staré, krásně vyvinuté stromy a keře chránit, rány ošetřit a dutiny zaplombovat
- d) Louky v parku pronajmout
- e) Průhledy do kraje a na lesy řezem stromů, které je zarůstáním ničí, znovu zřídit. Nepřipustit, aby SLaS krásnou, od balkónu zámku vedoucí průhledem na získané jimi ploše zalesnily!
- f) Solitérním stromům umožnit plný vývin odstraněním je sužujících sousedů
- g) Smrky podél východního plotu jsou napadeny kůrovcem a jejich pokácení je žádoucí. Několik chorých stromů (akát, ořech aj.) nutno skácet.
- h) Náletem v loukách vyrostlé dřeviny vykopat co nejdříve. Také kolem douglasek a jiných skupin během posledních let narostlé břízky, javory, ostružiny apod. ihned vykopat.
- i) Ovocné stromy na místech odstraněných divokých stromů u ovocného sadu nyní vysázet. 24 planých třešní přeroubáním učinit výnosnými stromy. Chybící stromy v ovocném sadě novými nahradit. 6 ořechů pro nevhodnost stanoviště přesadit na vhodnější místa v ovocném sadě. Sousední divoké stromy odstranit k rozšíření ovocného sadu.
- j) Zelinářská zahrada má jeden skleník s broskvemi, téměř úplně devastovaný, tvořící ostudu v řádném podniku, pak tři skleníky s vodním topením systému Hoeutch B1930, snadno použitelné po menší opravě, dále 157 upotřebitelných a údajně 168 poškozených pařeništních oken a příslušenstvím, plochu asi 1ha měřící s ovocnými stromy k pěstování zeleniny vhodnou.

Ovocné sady souvisí s touto zahradou, sestávají údajně ze 450 jabloní, třešní, hrušní, švestek a ořechů.

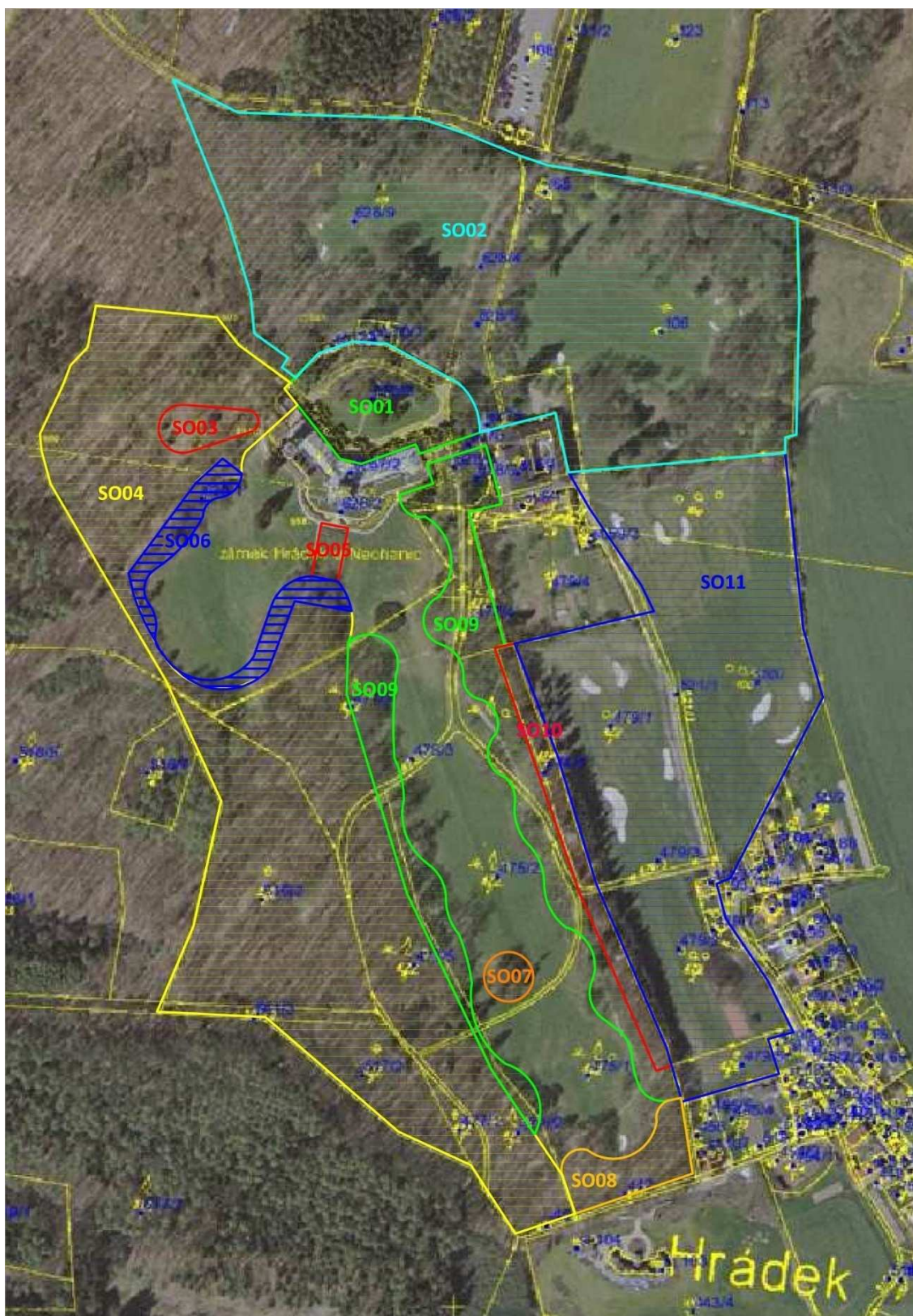
Navrženy dvě alternativy: zahradu pronajmout s inventářem i se skleníky (vč. závazku starat se o celý park), nebo skleníky a pařeniště zrušit, plochu osázet ovocnými stromy.

- k) V zelinářské zahradě pěstované mladé, pro park potřebné a vhodné rostliny, jako 20 juniperusů, 20 tisů, 30 chamaecyparisů aj. nutno před pronajmutím nových osázených ploch vyjmout.

Jednotlivé detaily budou zmíněny při podrobnějším rozboru jednotlivých stavebních objektů.

## B) TECHNICKÁ ZPRÁVA

### B.1 KOMPOZIČNÍ A PROVOZNÍ CELKY



Obrázek 7 - Vymezení řešených objektů (zdroj: [www.seznam.cz](http://www.seznam.cz), převzato a upraveno)

Návrh opatření řešeného prostoru vychází ze záměru regenerace stávající zeleně, jejíž péče byla v minulých letech nedostatečná, nebo ne dostatečně koncepční. Současná kompozice parku bude zachována, snahou je v maximální možné míře zachovat původní kompozici parku s ohledem na jistá soudobá omezení (viz jednotlivé stavební objekty). Tento anglický, přírodně krajinářský park je jedním z významných děl zahradní architektury v českých zemích. Je potřeba k němu přistupovat s pokorou, kterou si zaslouží z hlediska památkářského, ale také jej vnímat jako živý organismus. A to z několika pohledů – jako pozitivum, které je potřeba využívat a také z té obrácené strany. První živoucí část parku jsou lidé, kteří jej využívají k mnoha činnostem. Anebo prostě jen jako logické napojení překrásného zámku na okolní krajinu (a možná jako jedinečné plátno na pozadí rodinných fotografií). Ovšem park je také živoucí z pohledu snahy překročit vymezené hranice a obsadit veškeré volné prostory. A toto je jeden z mnoha důvodů, proč je nezbytná rekonstrukce některých částí, kde se již porosty dostaly nad možnou míru únosnosti.

Využívání parku je omezeno prostorově i časově. Je přístupný pro návštěvníky zámku ve dvou okruzích a také pro golfisty. Na některých místech se tyto dvě skupiny potkávají a je potřeba opatrnosti a vzájemné tolerance na obou stranách.

Vstupů je několik. Hlavní skrze uzavíratelnou zámeckou bránu, několik bočních vstupů kolem celé plochy parku a jeden soukromý z přilehlé zahrady rodinného domu.

## B.2 NÁVRH ŘEŠENÍ

---

Cílem navrhovaných opatření je zachovat stávající funkci i základní charakter a formu. Návrh opatření respektuje původní členění.

Hlavní důraz je kladen na vegetační úpravy a rekonstrukci vybraných komunikací.

### Dendrologický průzkum

Z provedených dendrologických průzkumů jasně vyplývá skladba porostů. Fyziologické stáří se kloní k fázi 4 (dospělý jedinec v první fázi rozpadu) a 5 (starý jedinec, jehož koruna je již zřetelně na ústupu). Tyto dvě skupiny jsou zastoupeny 70% na úkor nových výsadeb, které se nevyskytují vůbec. Porosty se začínají hromadně rozpadat a jako náhrada jsou zatím k dispozici pouze nálety a nárosty. Ty však – neusměrněny – se nevyvíjejí směrem k budoucím plnohodnotným solitérům. Navzdory tomuto faktu, počet kácených dřevin je nižší než průzkum napovídá. Je to zejména díky tomu, že přes 40% taxonů jsou duby, které netrpí lámavostí a nejsou nebezpečné ani v pokročilém věku (pokud jsou řádně ošetřeny) – *Quercus petraea* 38% a 9% *Quercus rubra*.

Cíle a opatření se dají rozdělit na základě stavebního objektu (viz. obr. 7).

Síť komunikací je dostatečná, z větší části odpovídá historickým podkladům, některé cesty zanikly (příčné cesty v jihovýchodním průhledu, cesta spojující hlavní okruh s bazénem) a přibyly komunikace zabezpečující pohyb golfistů.

Cesty v bezprostřední blízkosti budovy zámku jsou písčované, případně s pohozením drobného červeného štěrku. Některé cesty jsou pouze travnaté, komunikace uvnitř porostů jsou upravené štěrkovým záhozem, byly ale upraveny již dávno.

### SO1 – NÁDVOŘÍ

#### *Původní záměr, historie*

Zámecké nádvoří sloužilo k příjezdu do zámku, jako hlavní entré. Bylo obkrouženo cestou pro příjezd kočárů. Po dokončení zámku tento prostor byl obklopen vysokou zdí, která mu dala jasně definovaný rámeček. Z nádvoří vedly 3 brány (jedna do parku). Ve středu nádvoří je kruhový bazén s vodotryskem. V blízkosti je studna, která byla opatřena okrasným krytem. Celý prostor byl původně ponechán volný s trávnickovou plochou (pouze s několika dominantními stromy, které pravděpodobně zůstaly z porostu obory, jež byla upravena na zámecký park). Na počátku 20. století přibyly květinové záhony v trojúhelnících vyběhající směrem od bazénu. Při vstupu do zámecké kaple byly umístěny dva tvarované tisy. Ty však musely být odstraněny.

#### *Současný stav*

V současné době získal tento prostor spíše lesní charakter. Díky převaze jehličnatých výsadeb (*Pseudotsuga*, *Taxus*) vzniká zde zvláštní klima, které je sice příjemné až intimní, ale v tomto místě nežádoucí. Prostor ztratil

reprezentativní ráz. Díky dendrologickému průzkumu vyvstávají i otázky ohledně dožívajících, neperspektivních dřevin.



**Obrázek 8 - Panorama nádvoří (foto: autorka)**

#### *Návrh řešení, cíle*

Navržený zásah je založen na původní představě nádvoří jako reprezentativního prostoru, přehledného a elegantního. Je vybráno pouze několik nejhodnotnějších dřevin a ostatní navrženy k odstranění. Výsadby respektují původní záměry zámeckého architekta, které byly dle historického průzkumu pravděpodobně odvíjeny směrem od hlavní osy zámku. V současnosti jsou tyto vazby narušeny nahodilou a nahuštěnou výsadbou.

Výsadba je navržena jak stromového patra (jako náhrada dožívajících jedinců), tak keřového.

### **SO2 – SEVERNÍ LOUKY**

#### *Původní záměr, historie*

Severní část porostů je stejně jako porosty lemující oba parkové průhledy pozůstatek původních dubových porostů.

Dělicí osou, která sloužila také jako hlavní příjezdová trasa je lipová alej. Po provedení dendrologického průzkumu bylo zjištěno, že je relativně v dobrém stavu a navržena byla jen řada ošetření. Alej pomyslně pokračuje alejí jírovcovou. Ta se ovšem v současné době začíná již rozpadat. Díky složitým vlastnickým vztahům zatím není možné tuto alej obnovovat, ale do budoucna je potřeba s ní počítat jako se součástí kompozice parku.

#### *Současný stav*

Je patrné postupné zmlazování stávajících porostů. V podrostech se objevují jako oba domácí duby: *Quercus robur* i *Quercus petraea*, tak lípy, javory aj. Mezi nimi bohužel také trnovník akát a americký *Quercus rubra*.

Po provedení dendrologického průzkumu bylo zjištěno, že lipová alej je relativně v dobrém stavu a navržena byla jen řada ošetření. Alej pomyslně pokračuje alejí jírovcovou. Ta se ovšem v současné době začíná již rozpadat. Díky složitým vlastnickým vztahům zatím není možné tuto alej obnovovat, ale do budoucna je potřeba s ní počítat jako se součástí kompozice parku.

Severní louky tvoří také hranici řešeného území ze severní strany.

#### *Návrh řešení, cíle*

V porostech jsou navrženy zdravotní zásahy, uvolnění perspektivních jedinců musí proběhnout bezprostředně před realizací přímo v terénu. Kolem luk je navržena obnova dožívajících jedinců, ovšem směrem k domácím dřevinám (potlačeny akátiny).

### **SO3 – ZÁMECKÝ BAZÉN**

#### *Původní záměr, historie*

Mezi dvěma světovými válkami byl vybudován plavecký bazén, který byl dárkem k narozeninám pro hraběnku. K němu mělo příslušet také tenisové hřiště. To ovšem nebylo dokončeno. Ale dodnes jsou patrné terénní modelace.

## Současný stav

Celý prostor je zarostlý náletovými dřevinami. Bazén samotný není z finančních důvodů možné obnovit.

Při zpětném pohledu na zámek je dodnes zřetelný průhled, který ovšem pomalu zarůstá. Bazén je potřeba zakonzervovat a zabezpečit proti dalšímu poškození, tento zásah není předmětem žádosti o podporu z OPŽP a je na vlastníkově, aby jej řešil z jiných zdrojů.



Obrázek 9 - Pohled na pozůstatky zámeckého bazénu (foto: autorka)

## Návrh řešení, cíle

Návrh přináší způsob, jak průhled ve směru bazén – zámek znovu otevřít s ohledem na stav a význam jednotlivých dřevin. V okolí bazénu musí být odstraněny nálety a nárosty. Přímo na místě byli pečlivě výtípani nejvhodnější jedinci, kteří budou během několika dekad tvořit základní kostru stromového patra parku.

## SO4 – PARKOVÉ POROSTY

### Původní záměr, historie

Hlavní část parku vychází z původních lesů, ze kterých byl vytvořen. Potenciální vegetace v těchto místech je černýšová dubohabřina (*Melampyro nemorosi-Carpinetum*), kde dominantní je dub zimní *Quercus petraea*. Sídlilo bylo vystavěno na vyvýšeném místě a park pak vsazen do stávající obory. Vedle brilantního využití kvalit okolních lesů projektant Krüger doplnil některé více exotické dřeviny, otevřel porostní okraje, navrhl celou řadu solitér a park protkl sítí cest, jejichž trasy jsou dodnes využívány.

## Současný stav

Z dendrologického průzkumu vyplývá, že v porostech se přirozeně zmlazuje dub zimní, dub letní, dub červený a lípy. Porost se ovšem zahušťuje a noví jedinci vhodní jako opora celého porostu se nevyvíjí správným způsobem. Na některých místech se nejstarší partie již rozpadají. V bezprostřední blízkosti cest bude muset dojít k razantnějším zásahům z důvodu bezpečnosti návštěvníků parku, ale uvnitř porostů se hodnotné dřeviny nechávají na dožití jako torza.

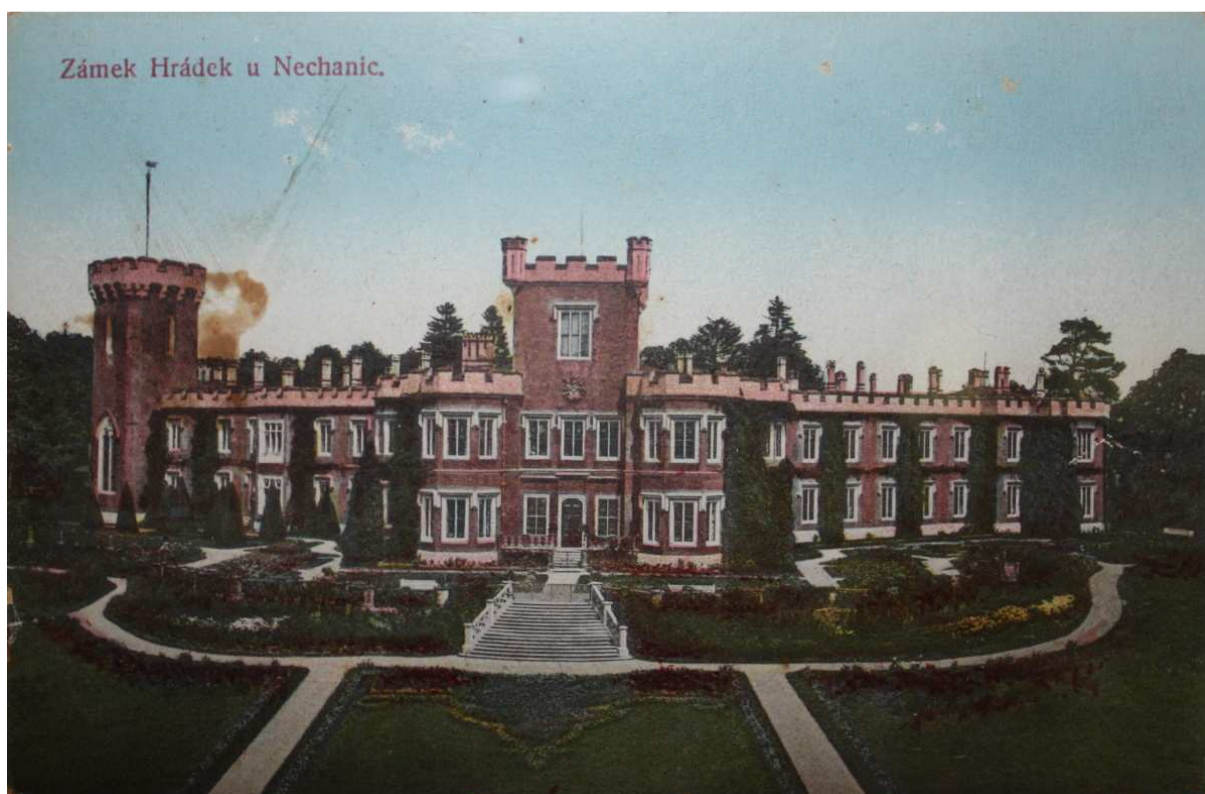


Obrázek 10 - Pohled do porostu parku (foto: autorka)

#### Návrh řešení, cíle

Je potřeba provádět pravidelně probírky, uvolňovat perspektivní jedince a postupně budovat novou kostru parkových porostů. Je vhodné potlačovat exotické a invazivní dřeviny (*Quercus rubra*, *Robinia pseudoacacia* aj.). Z podpory OPŽP je tak možné financovat postupnou obnovu a přirozenou rekonstrukci stávajících porostů, které již vykazují stádium rozpadu bez toho, aby se vychovávali noví jedinci.

#### S05 – PARTER POD TERASOU



Obrázek 11 - Pohlednice ilustrující květinové výsadby na terase a pod ní (zdroj: zámecká galerie)

#### Původní záměr, historie

Jde o jakousi druhou část zámeckého parteru. Původně byl tento prostor jen jakousi kulisou pro pohled s terasy do parku a pravděpodobně nebyl zvláště zdobný, ale po přidání schodiště se ale stal neoddělitelnou součástí bezprostředním okolí zámku. Původně byly broderie doplněny velmi bohatou letničkovou výsadbou, pamětníci vzpomínají na vysázený tvar dle znaku rodu Harrachů.

### *Současný stav*

Dodnes jsou zde udržovány pozůstatky historických tvarovaných výsadeb (stálezelené zimostrázové plůtky v romantizujících tvarech).



**Obrázek 12 - Pohled na broderie pod terasou (foto: autorka)**

### *Návrh řešení, cíle*

V návrhu je počítáno pouze s obnovou cestiček podél parteru a rekonstrukce porostního pláště naléhajícího na tuto část. Tyto cesty budou lemovány letničkovým záhonem, který do kompozice vnáší barvu. Jeden z hlavních opěrných bodů – vzrostlá olše – vypadla z kompozice. Postupně odumírá (pravděpodobně důsledkem provedené drenáže na golfovém hřišti, pravidelnému intenzivnímu pojezdu sekaček na trávu nebo změnou vlhkostních poměrů).

Tato olše nebude nahrazena, tím se docílí dokonalé symetrie od centrální osy, porosty budou citlivě zatlačeny zpět, aby vynikla krása broderií.

Úpravy komunikací, restaurace původních výsadeb letniček a trvalek nejsou součástí této projektové dokumentace na žádosti o dotace z evropských fondů.



**Obrázek 13 - Fotokopie rytiny Augusta Sedláčka, 1885 (zdroj: zámecká galerie)**



## SO6 – POROSTNÍ PLÁŠŤ JIHOZÁPADNÍHO PRŮHLEDU

### *Původní záměr, historie*

Průhled jihozápadním směrem byl podstatně delší. Nyní je zhruba 50% z původního rozsahu ve správě Lesů ČR a slouží jako lesní porosty.

### *Současný stav*

Dle dendrologického průzkumu je nutné začít postupně nahrazovat některé segmenty, které postupně zarůstají náletem. Tato část je relativně v pořádku. Co je potřeba obnovit je pohledová bariéra ve spodní části průhledu. Zde již dožilo několik kusů *Pseudotsuga menziesii* a nebyly nahrazeny. Je ovšem doloženo, že tvořily významný pohledový bod a budou na místo vráceny.

V průhledu dominovaly obrovské duby. Snahou bude je vrátit.



**Obrázek 14 - Panorama JZ průhledu (foto: autorka)**

### *Návrh řešení, cíle*

Celý průhled bohužel není možné obnovit z důvodu změněných majetkových vztahů. Nicméně v budoucnu se s průhledem počítá a je velmi pravděpodobné, že se dočká rehabilitace.

Cílem tohoto projektu je obnovit odlehčený lem porostů, doplnit chybějící douglasky a zakomponovat dle možností solitérní stromy ve směru výhledu od zámku.



**Obrázek 15 - Zámecký park - pohled na solitéry v jihozápadním průhledu, 1953 (zdroj: zámecká galerie)**

## SO7 – OKOLÍ BUSTY HRABĚTE FRANTIŠKA HARRACHA

### *Původní záměr, historie*

Socha hraběte Františka Harracha je dílem sochaře Bohumila Kafky a původně dle pamětníků byla vidět ze zámecké terasy. Vedly kolem ní i cesty a výsadba byla doplněna o letničková rabata.

### *Současný stav*

Busta je chráněna v rámci ochranného pásma zámku.

Plastika je rámována dvěma kusy vzrostlých lip, které sochu zcela zakrývají. Je potřeba je citlivě vyvětvit, aby bylo na bustu vidět alespoň z cesty, ale aby byla částečně chráněna proti úderu golfovým míčkem. ‚Žáda‘ jsou tvořena douglaskami a přerostlou skupinou keřů.

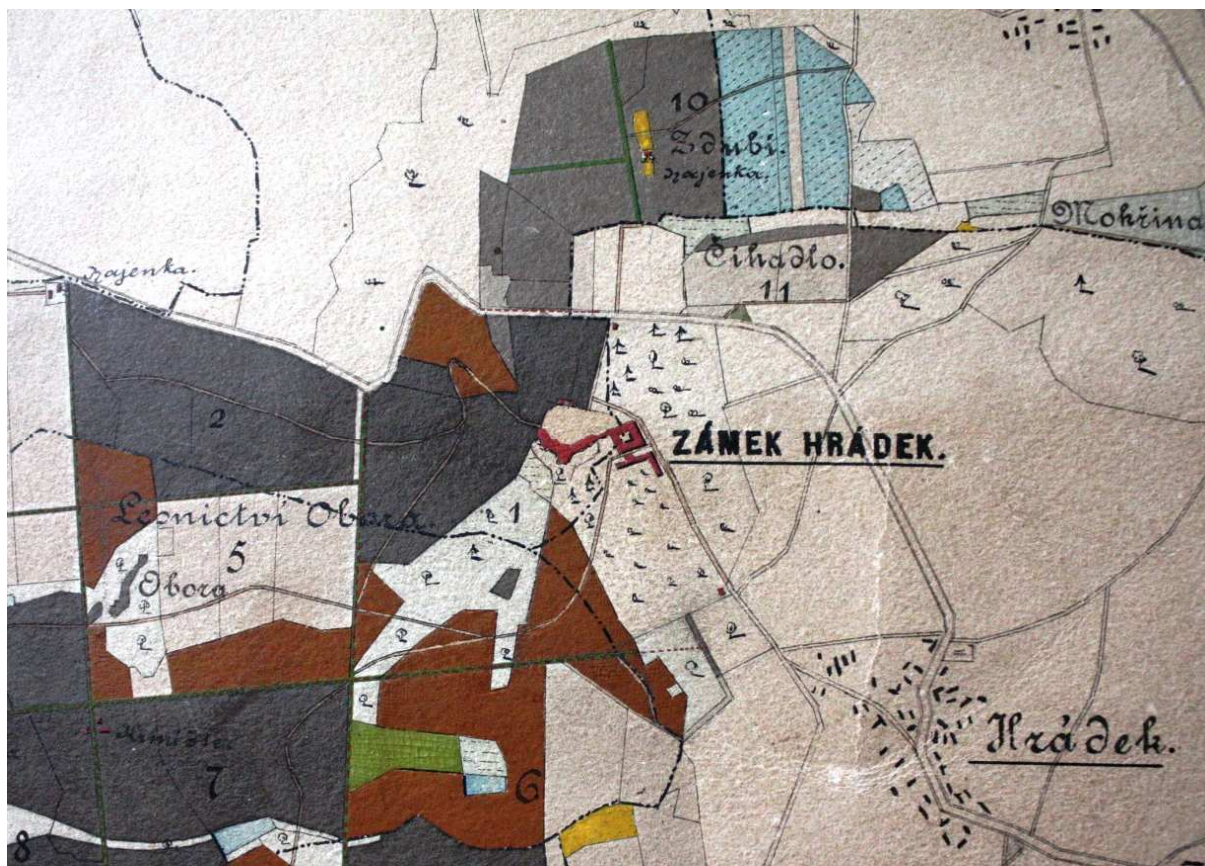


**Obrázek 16 - Detailní pohled na bustu Harracha (foto: autorka)**

### *Návrh řešení, cíle*

V návrhu se počítá s obnovením pravidelné výsadby pohledové bariéry z douglasek, zmlazením vybraných perspektivních keřových jedinců a dosadbou nových. O květinové výsadbě není možné uvažovat z důvodů stejných jako v případě terasy (zejména finanční hledisko). Cestní síť k tomuto místu již zanikla a nebude se obnovovat z důvodu dvou – kolem probíhajících - drah golfového hřiště.

## S08 – POHLEDOVÁ BARIÉRA NA KONCI JIHOVÝCHODNÍHO PRŮHLEDU



Obrázek 17 - Přehledová mapa velkostatků Sadová, Přímu, Libčany, 1903 (zdroj: zámecká galerie)

### *Původní záměr, historie*

Tento prvek nemá v historických análech zakotvení, protože se jedná o novodobý prvek. Původně byl pohled otevřen do krajiny (viz. obr. 12).

### *Současný stav*

Tento průhled byl necitlivě zastaven soukromou rezidencí. Proto na jeho konci byla vysázena několikařadá bariéra z habrů. Původně byly řezány hlavovým řezem, ale bohužel se nepodařilo udržet tento způsob déle než několik prvních let a nyní jsou mladé stromy v rozpadu.



Obrázek 18 - Panorama JV průhledu směrem k zámku (foto: autorka)

### *Návrh řešení, cíle*

Není možné celou bariéru obnovit najednou, protože by se tak otevřel nežádoucí pohled. Proto pás o šířce cca 12m bude rozdělený na dvě části. První bude obnovena (kvalitnější výsadba, vhodnějších sortiment, stálezelené dřeviny jako předsadba, nové dřeviny určené pro stromové patro – viz plán výsadeb) a druhá bude obnovena po zapojení prvně obnovované.

### **SO9 – POROSTNÍ PLÁŠŤ JIHOVÝCHODNÍHO PRŮHLEDU**



**Obrázek 19 - Jihovýchodní průhled v roce 1953 (zdroj: zámecká galerie)**

### *Původní záměr, historie*

Historický záměr je stejný jako v případě průhledu jihozápadním směrem. Tento průhled je ovšem zachován v téměř stejném rozsahu jako při zakládání parku.

### *Současný stav*

Porostní plášť začíná zarůstat směrem do průhledu, okrajové solitéry přestaly jako solitérní působit, je zde patrné rozrůstání náletových dřevin a v místech, kde byly vysazeny okrasné keře, jsou v této době již přestálé a přerostlé keřové skupiny.

### *Návrh řešení, cíle*

Obnova bude razantnější, musí se zajít hlouběji do stávajících skupin. Nejvýznamnější a perspektivní dřeviny byly zaneseny do inventarizace a v plánu kácení je podrobně popsána rekonstrukce.

## SO10 – POHLEDOVÁ BARIÉRA ODDĚLUJÍCÍ JIHOVÝCHODNÍ PRŮHLED OD TŘEŠŇOVKY

### *Původní záměr, historie*

Tato smrková monokultura byla navržena jako oddělující liniový prvek mezi parkem a Třešňovkou v druhé polovině 20. století.

### *Současný stav*

Působí násilně a cizorodě v jinak nádherně organickém a živoucím parku.



**Obrázek 20 - Detail jehličnatého porostu (foto: autorka)**

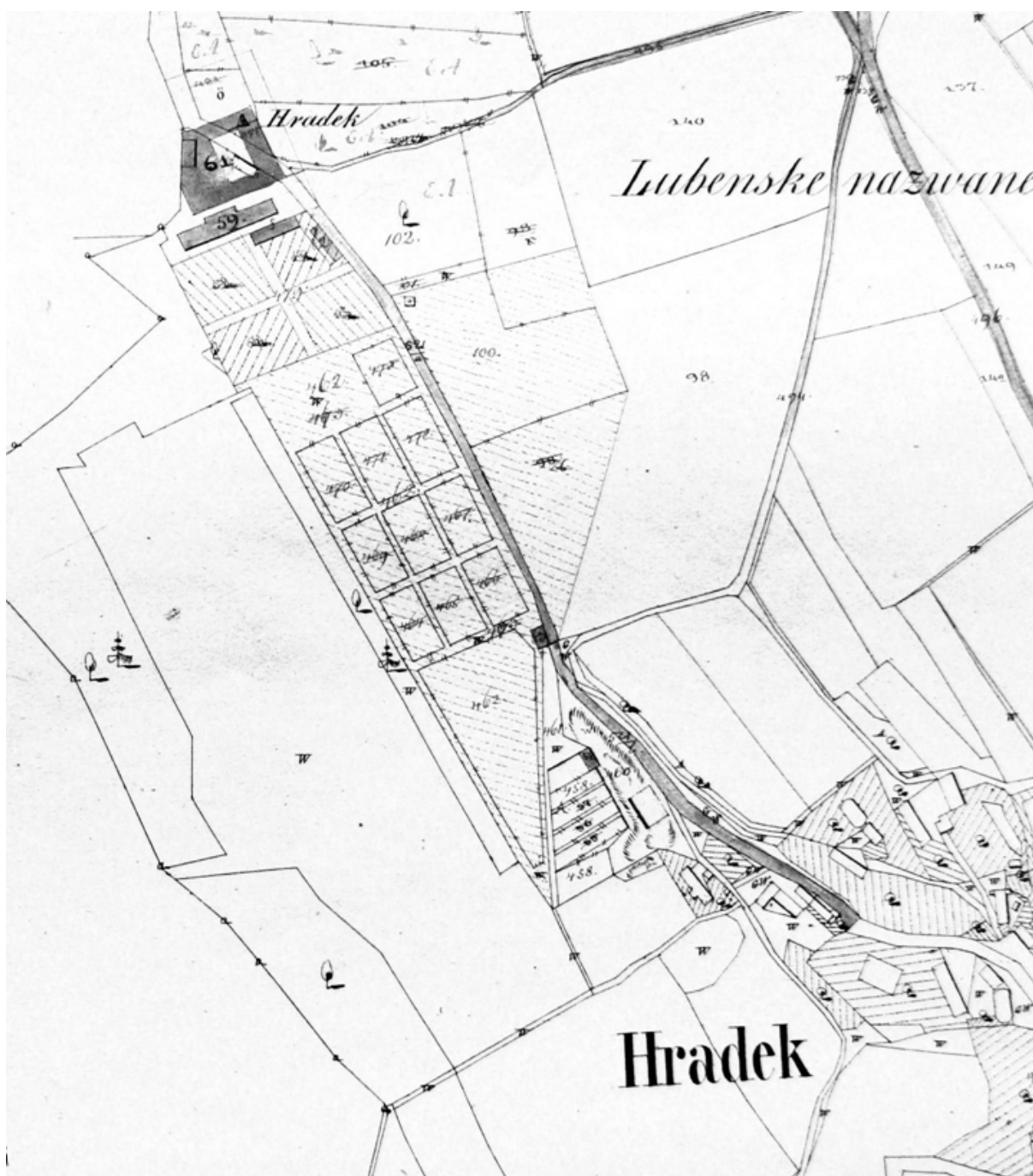
### *Návrh řešení, cíle*

Projekt nabízí postupnou rekonstrukci zevnitř; za použití javorových náletů a dosadeb do porostu smrků. Je nutné upozornit na rozsáhlý výskyt křídlatky. Po uvolnění prostoru je potřeba neustále pečovat o nové porosty. Cílem je tento lem citlivě a pouze částečně otevřít, ale co nejvíce zachovat intimitu uvnitř parku. Ovšem za předpokladu zvolení jiného sortimentu – zvýšení biodiverzity, nově zvolená technologie výsadeb. Ta potom bude fungovat v různých výškách a měla by být účinná delší dobu. Navíc díky zvolenému rostlinnému materiálu bude snadnější jej obnovovat.

## SO11 – TŘEŠŇOVKA

### *Původní záměr, historie*

Tato část celého zámeckého areálu byla původně určena pro hospodářské plochy, byla zde zelinářská zahrada a meruňkový sad. Potřeby zámku byly bohatě pokryty, proto část výpěstků byla prodávána ve vsi.



Obrázek 21 - Müllerovo mapování - detail hospodářské části zámeckého areálu (zdroj: Národní archiv, Praha)

#### Současný stav

Dnes většinu plochy bývalých zahrad pokrylo golfové hřiště. Nicméně je nutné přiznat existenci a nepodceňovat jisté propojení s okrasnou částí zámeckého parku. Třešňovka je od něho oddělena téměř neprostupnou bariérou tvořenou smrky a na několika místech spojena cestičkami. Mimo několika náletů a zbytků ovocných dřevin u zámecké ohradní zdi, která se rozpadá, není v této části založeno žádné stromové patro.



**Obrázek 22 - Panorama bývalých sadů (foto: autorka)**

#### *Návrh řešení, cíle*

Projekt pro tuto plochu navazuje na studii ing. Přemysla Krejčířka: Studie řešení nového golfového hřiště na místě bývalého sadu v Hrádku u Nechanic z roku 2005. V tomto projektu je rozpracováno vytvoření nové podoby přilehlých prostor parku jako reminiscence ovocných sadů. Byl vybrán takový sortiment, který odpovídá místu a jeho využití.

Nad bývalou zámeckou vrátnicí je boční vstup do parku. Sem bude vrácena – alespoň částečně – jírovcová alej.

### **B.3 OCHRANNÁ PÁSMA A CHRÁNĚNÉ ZÁJMY:**

---

Památka: zámek

Ochrana stav/typ uzavření: zapsáno do státního seznamu před rokem 1988

Památkou od 3. 5. 1958

V březnu 1996 bylo ustanoveno ochranné pásmo nemovité kulturní památky, které je vedeno v ústřední evidenci pod rejstříkovým číslem 619. Soubor nemovitých památek je zde vyjmenován a obsahuje mimo jiné i zámecký park a terasu s příkopem. V tomto ochranném pásmu není povoleno provádět živelnou výsadbu dřevin mimo les, obnovovat ovocné sady po jejich dožití, ohrožovat oba historické urbanistické průhledy ze zámku na kostel v Libčanech a v Boharyně. Naopak je potřeba usilovat o jejich rehabilitaci a revitalizaci. Není povoleno zasahovat do krajinného rázu v rozporu se zásadami zpracovanými v generelu systému ekologické stability z října 1994. Areál zámku a jeho širší okolí tvoří ojedinělý soubor romantické architektury a přírodního krajinného rámce z poloviny 19. Století, a tudíž si z hlediska státní památkové péče vyžaduje důslednou ochranu jako svébytný celek formou ochranného pásma.

Stavba bude realizována v souladu s podmínkami územního plánu. Ochranná pásma technických sítí jsou v návrhu respektována dle platných zákonů, vyhlášek, norem a jednotlivé stavební zásahy jsou řešeny tak, aby nebyly v konfliktu s podmínkami jednotlivých správců.

### **B.4 VLIV NA ŽIVOTNÍ PROSTŘEDÍ**

---

Stavba bude mít pozitivní vliv na kvalitu životního a obytného prostředí. Při stavbě budou stávající stromy zabezpečeny dle ČSN 83 9061. Zabezpečení stávající vegetace bude posouzeno před započítáním prací individuálně, bude zvolena účinná ochrana kořenové zóny, ochrana proti mechanickému poškození nebo jiných nežádoucích vlivů.

## B.5 ETAPIZACE STAVBY

FÁZE PROJEKTU	květen 09	červen 09	červenec 09	srpen 09	září 09	říjen 09	listopad 09	prosinec 09	leden 10	únor 10	březen 10	duben 10	květen 10	červen 10	červenec 10	srpen 10	září 10	říjen 10	listopad 10	prosinec 10	leden 11	únor 11	březen 11	duben 11	květen 11	červen 11
Příprava projektové dokumentace	■	■	■																							
Konzultace a zapracovávání změn po vydání Implementačního dokumentu a Ceníku obvyklých opatření, zajištění nezbytných příloh žádosti o dotaci			■	■																						
Podání žádosti o dotaci, errata					■	■																				
Hodnocení projektu SFŽP a rozhodnutí o přidělení dotace							■	■	■																	
Realizace výběrového řízení											■	■	■													
Realizace projektu															■	■	■	■	■	■	■	■	■	■	■	■

## B.6 VEGETAČNÍ PRVKY

Řešení zásahů do stávajících porostů dřevin a grafický návrh vegetačních prvků je řešen v samostatných přílohách.

### Specifikace výsadbového materiálu

Všechny dřeviny musí mít zdravý, dobře vyvinutý a pevný kořenový systém, dobře prokořeněný bal úměrný velikosti dřeviny, musí být několikrát přesazovány. Rostliny by měly být vitální a bez mechanického poškození, bez chorob a škůdců, musí odpovídat velikostním podmínkám, tj. výška, obvod kmene, počet výhonů. Dřeviny v kontejnerech musí mít velikost nádoby v přiměřeném poměru k velikosti rostliny.

Stromy se zemním balem musí mít dostatečně pevně zabalený bal do materiálu propouštějícího vodu, aby byla zaručena soudržnost balu při manipulaci a dopravě.